

# Stemmen van het Overijsselse platteland



"Dit is onze grond." | "Het platteland maak je samen." | "Er zijn voor elkaar bij lief en leed." | "Wat mij bindt aan mijn dorp is het gevoel dat ik erbij hoor." | "Salland is mijn land, mijn thuis" | "In ons dorp zit de kracht in eenvoud: bereidwilligheid, nuchterheid en samen de schouders eronder." | "Je hoeft je buuren bij wijze van spreken niet eens leuk te vinden, maar het is wel je buurman, dus je helpt elkaar." | "Het gaat ook om zachte krachten: vertrouwen respect en gezien worden. Dat is de basis." | "We hebben allemaal de aarde nodig en water, gezond eten en elkaar." | "De kracht zit in het noaberschap en de gunfactor." | "Het platteland is een micromilieu, waar functies zijn verweven, net als dat de mensen verweven zijn met het gebied. Diversiteit is functioneel en effectief." | "Iedereen heeft liefde voor het landschap, bedrijven en dieren." | "Frisse lucht, groene ruimte en lokaal voedsel, dat is typisch voor het platteland." | "Leefbaar platteland is voor mij vooral: gezond, vitaal, samen en toekomstgericht. Dus lokaal en gezond eten en veel bewegen is ideaal." | "Hoe groter, hoe minder verbonden. Niet erg, wel jammer." | "Noaberschap heeft veel gezichten het kan sociaal zijn maar ook beklemmend." | "Er zijn verschillen tussen dorpen, ook wat betreft noaberschap." | "Niet iedere gemeenschap of dorp is hetzelfde. Er zijn verschillende tradities." | "We wonen met veel plezier hier!" | "Ik ben 7 km verderop verhuisd en daar ben ik nog steeds import." | "Wonen op het platteland verandert snel door nieuwe bewoners die alleen voor zichzelf wonen. En door grote ondernemers die veel impact hebben." | "Er zitten grenzen aan groei van meer naar minder." | "We zijn met elkaar in transitie op het platteland: zoals de maatschappij verandert geldt dit ook op het platteland. Het gaat in een snel tempo en dat maakt dat waarde onder druk komen te staan." | "Je kunt twee dingen doen: we omarmen het en zetten er energie op of we blijven ons verzetten." | "We zijn wel minderjarig maar niet minderwaardig" | "Komen de komende decennia zal er veel veranderen: er zullen veel nieuwkomers bijkomen en oude begrippen krijgen een andere inhoud, zoals noaberschap." | "Gezamenlijke verantwoordelijkheid voor iedereen die in het buitengebied woont en leeft en werkt." | "Wie beslist er uiteindelijk voor een dorp?" | "Alle lagen moeten vertegenwoordigd zijn: jeugd, statushouders et cetera." | "De rol van de gemeente is heel belangrijk voor het algemeen belang voor iedereen." | "Soms weten we helemaal niet hoe besluiten tot stand komen." | "Besluiten worden soms op een andere manier genomen." | "Bewustwording is noodzakelijk voor de opgave die we bijvoorbeeld hebben rondom energie, windmolens en de rol van de overheid." | "Er moet compensatie komen voor inwoners versus de gebruikers van windmolens, ten goede van de inwoners en de gemeenschap. Het proces daaromheen is belangrijk." | "Er is een onbalans tussen tractoren en andere weggebruikers."

"Er is soms geen balans: bijvoorbeeld sommige lelietelers die alleen maar gaan voor particulier  
gewin." | "Hoe moet je grond die vrijkomt verdelen? Niet aan de varkensboeren, maar ook niet  
alles kan natuur worden. Heeft de provincie hierbij een rol? Het is in ieder geval een kwestie van  
lange adem." | "Op mijn natuurcamping is een cultuurhistorisch erfgoed ontdekt namelijk oude  
karresporen Omdat het zo lang duurt voordat de overheid weet hoe en wat kan ik nu niet verder  
met mijn grond." | "Een vergoeding of compensatie voor natuur of cultuurbeheer." |  
"Landgoederen worden gemist." | "Gezonde impact van grond en water Dit is de voedingsbodem  
voor iedereen boer bewoners dieren en planten een gezonde economie in letterlijke en  
figuurlijke zin." | "Op zich zit er een heel logische verbinding tussen landschap en landgebruik.  
Die moeten we weer meer opzoeken." | "Waar is het thema duurzaamheid? Als het ergens over  
moet gaan dan is het dat wel." | "Arbeidsmigranten zijn een punt van aandacht: ze zitten  
bijvoorbeeld in recreatieparken op het platteland." | "Aan tafel vind je elkaar Je moet in gesprek  
gaan boeren en recreatieondernemers." | "Geven en nemen dat geldt ook zo bij wonen; hou de  
balans." | "Het gaat om geven en nemen." | "We moeten de traditie wel koesteren maar het moet  
niet alleen een dialectcultuur zijn." | "Streektaal hoort bij je identiteit en moet in stand worden  
gehouden, bijvoorbeeld door dialectcursussen." | "Spanning tussen oude en nieuwe dingen kan  
ook omslaan in verbondenheid met elkaar." | "Zorgen dat het dorp netjes en mooi blijft is een  
soort ongeschreven regel." | "Het is belangrijk om je te realiseren wat we met elkaar gemeen  
hebben." | "De mentale gezondheid bij boeren staat onder druk: er wordt veel over boeren  
gepraat in plaats van met boeren." | "Weet wat je eet: bijvoorbeeld via voedselcoöperaties  
voor eten uit de buurt."

## INHOUDSOPGAVE

1	INLEIDING .....	6
2	LEESWIJZER .....	7
2.1	Wat deze visie wél en niet is.....	8
2.2	De zeven thema's hangen nauw met elkaar samen: .....	8
3	THEMA 1 (BLIJVEN) WONEN IN JE DORP .....	9
3.1	WAAROM is wonen zo'n belangrijk thema op het platteland? .....	9
3.2	Hoe zorgen we dat er in de toekomst genoeg passende woonruimte is? .....	10
3.3	Wat zijn de knelpunten? .....	11
3.4	Wat vraagt dit van de overheid? .....	12
4	THEMA 2 BEREIKBAARHEID EN VOORZIENINGEN.....	14
4.1	WAAROM zijn voorzieningen en bereikbaarheid zo belangrijk op het platteland? ....	14
4.2	Hoe maken we het platteland klaar voor de toekomst? .....	15
4.3	Wat zijn de knelpunten? .....	16
4.4	Wat vraagt dit van de overheid? .....	17
5	THEMA 3 VERBINDING MET JE DORP EN DE GROND .....	19
5.1	WAAROM is verbinding met dorp en grond zo belangrijk op het platteland? .....	19
5.2	Hoe houden we het platteland verbonden in de toekomst?.....	20
5.3	Wat zijn de knelpunten? .....	21
5.4	Wat vraagt dit van de overheid? .....	22
6	THEMA 4 KRACHT EN KEERZIJDEN VAN GEMEENSCHAPSZIN .....	23
6.1	WAAROM is gemeenschapszin zo belangrijk voor het platteland? .....	23
6.2	Hoe gebruiken we de kracht van gemeenschapszin in de toekomst? .....	24
6.3	Wat zijn de knelpunten? .....	25
6.4	Wat vraagt dit van de overheid? .....	26
7	THEMA 5 GEZOND LEVEN OP HET PLATTELAND .....	28
7.1	WAAROM is gezondheid zo'n belangrijk thema op het platteland? .....	28
7.2	Hoe blijven we gezond leven op het platteland?.....	28
7.3	Wat zijn de knelpunten? .....	30
7.4	Wat vraagt dit van de overheid? .....	31

8	THEMA 6 LANDSCHAP EN BEDRIJVGHEID .....	32
8.1	WAAROM is Landschap en Bedrijvigheid zo'n belangrijk thema op het platteland?. 32	
8.2	Hoe zorgen we dat in de toekomst landschap en bedrijvigheid bloeien op het platteland? .....	32
8.3	Wat zijn de knelpunten? .....	34
8.4	Wat vraagt dit van de overheid? .....	36
9	THEMA 7 SAMENWERKEN IN VERTROUWEN: INWONERS EN DE OVERHEID .....	37
9.1	Waarom is de samenwerking met de overheid zo'n belangrijk thema op het platteland? .....	37
9.2	Waar zitten de knelpunten? .....	37
9.3	Thema-overstijgend .....	38
9.4	Wat vraagt dit van de overheid? .....	40
9.5	Vertrouwen en samenwerking als voorwaarde .....	42
10	HOE IS DEZE VISIE TOT STAND GEKOMEN? .....	43
10.1	Luisteren: 125 dialooggesprekken .....	43
10.2	Verbreden: enquête en bestaande visies .....	43
10.3	Ontmoeten en verdiepen .....	43
10.4	Van visie naar agenda .....	44
11	NAWOORD .....	45
11.1	Wat dit vraagt in het vervolg .....	46

# 1 INLEIDING

Het platteland van Overijssel is van grote waarde: voor de mensen die er wonen en werken, voor onze economie, voor ons landschap en voor onze gemeenschappen. Hier wordt samen geleefd en gewerkt. Verenigingen draaien op vrijwilligers. Boeren onderhouden het landschap en produceren ons voedsel. Ondernemers zorgen voor werkgelegenheid. En burens helpen elkaar.

Leefbaarheid is echter niet vanzelfsprekend. Dorpen veranderen. Jongeren zoeken woonruimte en voorzieningen staan onder druk. Boeren en ondernemers krijgen te maken met nieuwe regels: de samenleving verandert snel. Daarom verdient leefbaarheid een vaste plek in beleid, zodat dorpen en kernen ook in de toekomst sterk en vitaal blijven.

De bundeling “Stemmen van het Overijsselse platteland” die voor u ligt is een visie van inwoners, ondernemers, vrijwilligers en maatschappelijke organisaties. Zij deelden hun ervaringen, zorgen en ideeën over de leefbaarheid op het platteland. Hun verhalen vormen het hart van deze visie.

Op het platteland wonen verschillende groepen inwoners: mensen die hier al generaties wonen, nieuwe bewoners, jongeren, ondernemers en mensen die tijdelijk in het gebied werken of verblijven. Hun perspectieven en ervaringen kunnen verschillen.

Deze visie is geen blauwdruk en geen eindpunt. Het is een voedingsbodem van waaruit ideeën en initiatieven kunnen groeien. Voor de provincie Overijssel is het een belangrijke bouwsteen voor de Plattelandsagenda voor de komende jaren.

De Plattelandsagenda is de leidraad van de provincie met daarin de richting en keuzes van Provinciale Staten.

Deze visie is bedoeld om te inspireren.  
Om het gesprek voort te zetten.  
Om keuzes te maken.

En om te blijven bouwen aan en zorgen voor een platteland waar mensen willen wonen, werken en leven.



## 2 LEESWIJZER

Deze visie beschrijft wat inwoners en ondernemers ervaren als het gaat om leefbaarheid op het platteland. Uit gesprekken en bijeenkomsten – waarover u meer leest in het hoofdstuk *Hoe is deze visie tot stand gekomen?* – kwamen zeven belangrijke thema's naar voren:

1. (Blijven) wonen in je dorp
2. Bereikbaarheid en voorzieningen
3. Verbinding met je dorp en de grond
4. Kracht en keerzijde van gemeenschapszin
5. Gezond leven op het platteland
6. Landschap en bedrijvigheid
7. Samenwerken in vertrouwen: inwoners en de overheid



Per thema beginnen we steeds bij wat er nú leeft bij inwoners en ondernemers:

- Waarom is dit onderwerp belangrijk voor leefbaarheid?
- Wat gaat goed, waar zit de energie en waar liggen kansen?
- Welke zorgen, spanningen en knelpunten zijn er?
- Wat vraagt dit van (samenwerking tussen) overheid en inwoners?



Met platteland bedoelen we in dit document kernen en dorpen tot 15.000 inwoners (en het buitengebied).

## 2.1 Wat deze visie wél en niet is

Deze visie is *geen* blauwdruk voor elk dorp of een garantie dat alles kan. Ook is het geen vervanging van provinciale en gemeentelijke (omgevings)visies, of van de provinciale landbouwvisie die in ontwikkeling is.

Deze visie is gemaakt op basis van gesprekken met en ideeën van inwoners, los van de provincie. De visie laat zien wat er leeft op het Overijsselse platteland en wat inwoners en ondernemers belangrijk vinden voor de leefbaarheid daarvan.

De visie vat samen wat er speelt en waar het schuurt.

Leefbaarheid op het platteland vraagt om het maken van keuzes. Niet alles kan én niet alles kan tegelijk. Verschillende zienswijzen horen erbij. Ook als het gaat om de weging van belangen. De vraag is niet of we het altijd eens zijn, maar of we verschillen samen kunnen accepteren, overbruggen en bespreekbaar kunnen houden.

Iedereen kan deze visie gebruiken: om keuzes te maken, het gesprek aan te gaan, nieuwe initiatieven en samenwerking te starten, of gewoon ter inspiratie.

De provincie Overijssel gebruikt deze visie als belangrijke bouwsteen voor de Plattelandsagenda. In die agenda geeft de provincie aan wat ze de komende jaren belangrijk vindt en welke keuzes ze maakt.

## 2.2 De zeven thema's hangen nauw met elkaar samen:

- Blijven wonen in je dorp wonen raakt bereikbaarheid en voorzieningen.
- Landschap en bedrijvigheid raakt gezond leven op het platteland.
- De relatie met de overheid raakt alle onderwerpen.

Gemeenschapszin is tot slot met alle thema's verbonden. Daarom loopt gemeenschapszin letterlijk als een **rode draad** door deze visie.

Keuzes in het ene thema hebben gevolgen voor het andere. Daarom is het belangrijk om het platteland steeds te bekijken als één geheel. We schetsen geen ideaal toekomstbeeld zonder spanningen: verschillen en dilemma's horen bij een levendig platteland. In deze visie maken we de spanningen zichtbaar. Zo willen we onderzoeken hoe we deze spanningen kunnen gebruiken om verder vooruit te komen, en welke keuzes daarvoor nodig zijn.

Op sommige plekken in deze visie staan woorden in **blauw** gedrukt. Op een later moment zullen op deze plekken koppelingen komen naar voorbeelden (prototypes). Inwoners bouwden die voorbeelden tijdens bijeenkomsten om nieuwe ideeën rond de thema's te onderzoeken.

## 3 THEMA 1 (BLIJVEN) WONEN IN JE DORP

### 3.1 WAAROM is wonen zo'n belangrijk thema op het platteland?

Wie op het platteland woont, wil daar meestal blijven. In het eigen dorp en de eigen gemeenschap. Maar dat lukt niet meer altijd. Er is te weinig betaalbare woonruimte, vooral voor ouderen en jongeren. En jongeren zijn juist onmisbaar voor de toekomst van dorpen (Thema 2, *Bereikbaarheid en voorzieningen*). Mensen hebben wel ideeën om te (ver)bouwen, maar voelen zich beperkt door regels en houding van de overheid. Of door bezwaren van omwonenden.

(Nieuw)bouw heeft ook een andere kant: bouwen kan invloed hebben op het karakter van een dorp en de verbinding tussen mensen (Thema 3, *Verbinding met je dorp en de grond*). Mensen zijn bang dat hun dorp onherkenbaar wordt, of dat de eigen mensen worden verdrongen door nieuwkomers.

**Het is zoeken naar een balans:** hoe zorg je voor genoeg geschikte woningen én behoud je het dorpskarakter?

---

*'Met deze prijzen kan ik kopen noch huren. Maar ik wil na mijn opleiding wel echt een eigen plek, liefst in de buurt en liever niet naar de stad.'*

---



### 3.2 Hoe zorgen we dat er in de toekomst genoeg passende woonruimte is?

Er komen veel ideeën en suggesties naar voren:

- Praat in je dorp over woonbehoeften. Zo breng je vraag en aanbod slimmer bij elkaar en kun je vrijkomende gebouwen snel benutten.
- Bouw leegstaande de agrarische gebouwen of lege bedrijfspanden om tot woningen.
- Pak knelpunten in de regelgeving aan.
- Denk in de **kracht van de gemeenschap** als huizen worden verkocht. Geef bijvoorbeeld voorrang aan jonge mensen met economische binding.
- Werk met flexibele oplossingen, zoals wooncorporaties of tijdelijk wonen.
- Experimenteer met **kleinschalige woonprojecten** zoals knarrenhofjes en woningsplitsing.

---

*'Betaalbare woningen vormen de basis van een gemeenschap waar generaties samenkomen.'*

---



---

*'Bij ons kwam een schoolgebouw vrij. Toen hebben we nog vóór het te koop kwam gekeken: daar kun je 8 huizen van maken. Als je dat zelf oppakt voorkom je dat vreemde partijen onroerend goed opkopen.'*

---



..... *Mensen in een dorp zeggen sneller hoi.*



### 3.3 Wat zijn de knelpunten?

De volgende knelpunten worden genoemd:

- Nieuwbouw brengt vaak problemen met zich mee. De gemeente toont weinig slagkracht. **Regels en bezwaren** van burens zorgen voor vertraging.
- Het is vaak onduidelijk wat mag en kan. Dat frustriert en remt inwoners met ideeën.
- Er zijn te weinig geschikte woningen voor ouderen. Hierdoor stopt de **doorstroom**.
- Er zijn te weinig betaalbare huizen voor jongeren. Daarom vertrekken ze uit dorpen, die vergrijzen daardoor.
- Er zijn spanningen omdat de huizenmarkt wordt bepaald door financieel sterkere, vaak oudere **mensen 'van buiten'**. Twee problemen: ze brengen geen verjonging en voelen zich minder verbonden met het dorp (Thema 3, Verbinding met je dorp en de grond en Thema 4, Kracht en keerzijde van gemeenschapszin).
- Sommigen wijzen op de **dubbele moraal**: mensen klagen over nieuwkomers. Maar bij de verkoop van hun huis willen ze wél het hoogste bod. En iedereen wil meer huizen, maar niet in de eigen achtertuin!
- Inwoners werken zelf soms ook te traag samen aan initiatieven.
- **Erfpacht** zorgt voor onzekerheid en onrust.
- Sommige mensen zeggen: je komt op het platteland voor de rust. Dan moet je niet gaan bouwen!
- Als er té grote groepen statushouders ineens in een klein dorp komen wonen, kan dat **de balans** verstoren.



---

*'We moeten zorgen dat er een goede mix aan woningaanbod komt, voor eigen mensen, maar zonder eigen volk eerst.'*

---



### Wat zeggen jongeren?

Tijdens alle bijeenkomsten klonk: jongeren trekken weg uit dorpen als er geen betaalbare huizen zijn. Maar wat zeggen de jongeren zelf?

Sommige jongeren geven aan dat ze wel in hun dorp willen blijven wonen, maar dat de bestaande woningen te duur zijn. Als er goedkopere, kleinere woningen zijn, trekt en behoudt dat meer jongeren.

Anderen geven aan dat ze hoe dan ook liever de drukte van de stad opzoeken, waar alles in de buurt is.

Sommige jongeren maken zich nog geen zorgen. Zij denken dat er over een aantal jaar wel woningen van ouderen vrijkomen, of ze hopen het huis van hun ouders te kunnen overnemen.

### 3.4 Wat vraagt dit van de overheid?

- Ontwikkel een heldere langetermijnvisie.
- Zorg voor **duidelijk beleid**: wat kan wel en wat kan niet?
- **Werk actief samen** met dorpsgemeenschappen zodat je sneller op één lijn zit.
- Zorg voor maatwerk per dorp en houd in beeld dat behoeftes per dorp verschillen.
- **Denk flexibel mee** om lokale initiatieven te laten slagen.
- **Denk aan het belang van alle doelgroepen**. Wonen mag niet alleen worden bepaald door geld.
- Geef ruimte aan experimenten met nieuwe woonconcepten.



..... *Veel verschillende initiatieven dragen bij aan gemeenschapszin.*

## Verschillende perspectieven:

### Bouwen – maar wat?

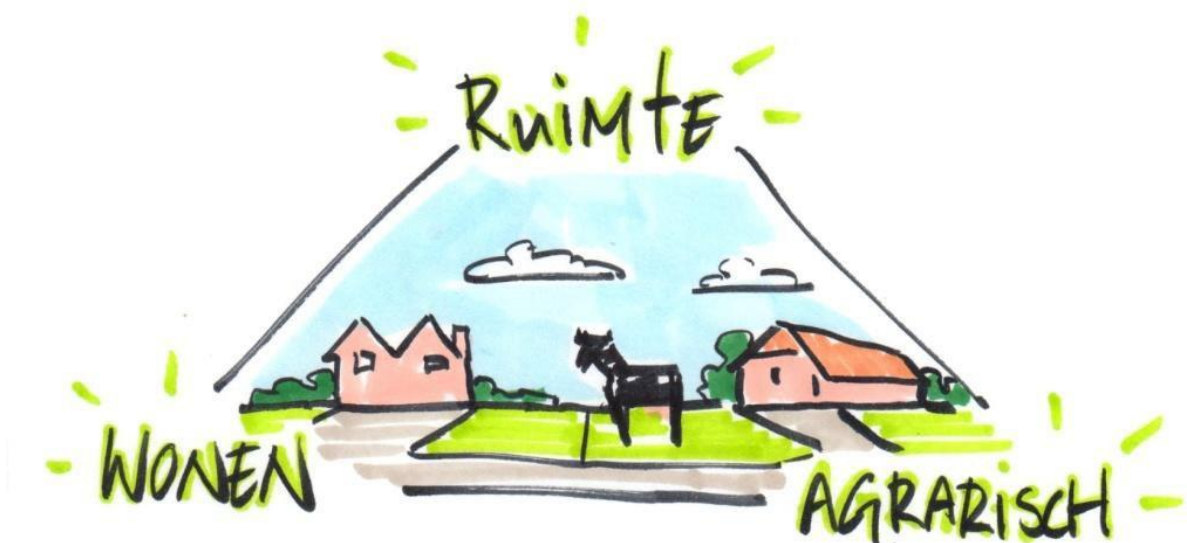
Iedereen is het erover eens dat er meer woonruimte moet komen. Maar waarop focus je? Op starterswoningen of knarrenhofjes? Op sociale huurwoningen of kleinschalige woonprojecten?

### Bouwen heeft ook nadelen

Meer woonruimte heeft ook een keerzijde. Er zijn zorgen dat nieuwkomers en nieuwbouwwijken kunnen leiden tot extra drukte, verkeersonveiligheid, verlies van het dorpsbeeld en gemeenschapszin en spanningen met agrariërs, vooral in het buitengebied.

### Keuzes maken

Hoe maak je als dorp keuzes voor een leefbare toekomst? Inwoners zeggen: praat met elkaar, luister naar alle perspectieven en bepaal dan samen een heldere toekomstvisie voor je dorp.



## 4 THEMA 2 BEREIKBAARHEID EN VOORZIENINGEN

### 4.1 WAAROM zijn voorzieningen en bereikbaarheid zo belangrijk op het platteland?

Voorzieningen als de school, supermarkt, sportclub of huisarts staan onder druk.

Dat heeft veel invloed op hoe prettig het is om in een dorp te wonen: voorzieningen zorgen voor leven en **sociale contacten**. En juist die contacten maken het dorpsleven hecht. Het wegvallen van één voorziening kan een domino-effect hebben op de andere.

Mensen maken zich zorgen dat dorpen daardoor leeglopen. Als er minder lokale voorzieningen zijn worden goede verbindingen naar buiten extra belangrijk.

**Een belangrijke vraag is:** wat kunnen dorpen doen om leefbaar te blijven?

Wat regelen inwoners graag zelf, en waar is hulp nodig?

---

*'Het is een cirkel: als de school blijft, dan blijft er leven en cultuur en dan blijven er ook gezinnen.'*

---

---

*En als de gezinnen blijven, blijft er weer een school. Sluiting van een school is een kantelpunt in de leefbaarheid.'*

---



## 4.2 Hoe maken we het platteland klaar voor de toekomst?

- Deze ideeën en suggesties kwamen naar voren:
- Maak per dorp duidelijk welke voorzieningen echt nodig zijn en waarom. Van pinautomaat tot dorpslaadpaal en huisarts. Per gemeenschap kan dat namelijk verschillen.
- Besteed extra aandacht aan het behouden en sterker maken van **centrale ontmoetingsplaatsen**. Zo blijven sociale contacten en het dorpsgevoel bestaan. Er zijn veel ideeën voor zulke plekken, zoals een kerk, een supermarkt, **pluktuin of noaberhof**.
- Bedenk nieuwe ideeën om samen te werken en dingen te organiseren, zodat de voorzieningen ook in de toekomst kunnen blijven bestaan.
- Maak samen beleid en werk als dorpen nauwer samen. Dat helpt om belangrijke voorzieningen, zoals een bus en andere vormen van vervoer, te houden en te verbeteren.
- Laat gemeenschappen met elkaar overleggen over veilige routes en toegankelijkheid. Dat gaat over de weg, maar ook over digitale middelen, zoals een **veiligheidsapp**.
- Moedig nieuwkomers aan om hun kennis en ideeën te delen. Zo kunnen zij helpen om voorzieningen te verbeteren.



---

*'Voorzieningen worden minder: dingen gaan niet volledig weg maar worden anders. De vraag is hoe we omgaan met veranderingen: accepteren we die en zetten we er met elkaar energie op, of niet?'*

---



*Aan tafel vind je elkaar, we moeten samen in gesprek gaan: boeren, recreatie, ondernemers en andere betrokkenen.*



*VOORZIENINGEN  
KOESTEREN!*

### 4.3 Wat zijn de knelpunten?

- Niet iedereen ervaart het verdwijnen van voorzieningen hetzelfde. Sommige mensen laten boodschappen thuisbezorgen of gaan met de auto naar een andere plaats. Voor anderen is dat geen goede oplossing.
- Het is moeilijk het sociale weefsel van een gemeenschap te behouden als **traditionele sociale plekken** zoals kerk en school wegvallen.
- Mensen zien het sluiten van scholen als een groot probleem, omdat scholen zo belangrijk zijn voor het gehele dorpsleven.
- Om voorzieningen te houden heb je **jonge mensen** nodig. Een extra probleem is dat jongeren wegtrekken uit dorpen. Omdat er geen betaalbare huizen zijn (Thema 1, *(Blijven) wonen in je eigen dorp*) of omdat er geen voorzieningen zijn.
- Mensen hebben **verschillende ervaringen met het zelf organiseren** van voorzieningen. Dorpsbewoners krijgen vaak samen plannen voor elkaar, maar soms wordt er uiteindelijk maar weinig gebruik van gemaakt.
- Op het platteland ligt de aandacht sterk op de **auto**. Het is niet duidelijk of dat komt door weinig openbaar vervoer, of dat er weinig openbaar vervoer is omdat iedereen met de auto gaat.
- Het is onduidelijk welke **professionele steun** er mogelijk is vanuit de overheid. Dat geldt bijvoorbeeld voor ondersteuning vóórdat echte zorg nodig is, en voor zaken rond onderwijs. Maar ook voor hulp bij lokale initiatieven.



---

**‘Koester de ambachtelijke winkels! Bij ons is een bijzondere slager waar mensen voor omrijden, in tegenstelling tot andere winkels die geen klanten meer trekken.’**

---

**‘Goede internetverbindingen horen ook bij bereikbaarheid, voor jongeren, ondernemers en mensen die willen thuiswerken.’**

---

**‘Ik maak me zorgen om de snelheid van de digitale wereld, daardoor missen mensen veel en trekken zich terug.’**

---

### **Wat zeggen ondernemers?**

Lokale ondernemers geven aan dat zij zich over het algemeen wel redden op het platteland.

Eén MKB-ondernemer vat het zo samen: “Als je je werk goed doet en je bent een goede ondernemer, dan krijg en houd je je klanten. Maar voor retail zou dat anders kunnen zijn, wanneer een dorp drastisch krimpt.

Sommige ondernemers benadrukken dat het belangrijk is dat de overheid meedenkt met bedrijven, en begrijpt wat voor ondernemers belangrijk is, zie Thema 7, *Samenwerken in vertrouwen: Inwoners en de Overheid*.

## **4.4 Wat vraagt dit van de overheid?**

- **Stimuleer eigen verantwoordelijkheid.** Mensen zien kansen in dorpscoöperaties en gezamenlijke projecten. Maar ze hebben daarbij wel duidelijke hulp nodig van de gemeente of de provincie.
- **Maak duidelijk wat de regels zijn en wat kan.** Geef dorpen heldere informatie over wat de gemeente of de provincie toestaat.
- **Vraag eerst wat mensen echt nodig hebben.** Controleer of de behoefte aan hulp of een voorziening er echt is. En begin dan pas met een project.
- Investeer in veilige wegen en fietspaden van en naar dorpen.
- **Heb oog voor scholen.** Scholen hebben veel invloed op het hele dorp.
- **Maak en houd openbaar vervoer mogelijk,** precies daar waar het nodig is. Denk daarbij ook aan de lange termijn.



- **Breng stad en dorpen dichterbij elkaar.** Bijvoorbeeld rond parkeerplaatsen. Autoluw beleid werkt niet voor forensendorpen zonder goed openbaar vervoer.
- **Denk ook aan incidentele steun.** Een voorziening als een dorps huis is grotendeels zelf organiserend, ook financieel. Maar eens in de 20 à 30 jaar is een grotere investering nodig en zonder financiële bijdrage van de gemeente of provincie lukt dat niet.

*Ga met elkaar praten, niet over elkaar*

### Wat zeggen jongeren?

Jongeren geven aan dat als er **OV-verbindingen** zijn, deze betrouwbaar moeten zijn. Sommige jongeren ervaren geen probleem met het ontbreken van OV-verbindingen op het platteland. Andere jongeren geven aan het wel belangrijk te vinden en dan met name de OV-verbindingen die zorgen voor een goede bereikbaarheid van de stad. Sommige jongeren rekenen op een auto, of ze fietsen al dan niet elektrisch als alternatief voor het ontbreken van een OV-verbinding.

Jongeren vinden een **betaalbare supermarkt** in hun dorp belangrijk. Buurtsupers zijn vaak te duur.

Een huisarts in de buurt is voor jongeren minder belangrijk, ze komen er niet zo vaak. Maar zij zien dat het voor ouderen wel belangrijk is. In ieder geval moet ook hier de verbinding erheen goed zijn.



VERKEERSVEILIGHEID.



## 5 THEMA 3 VERBINDING MET JE DORP EN DE GROND

### 5.1 WAAROM is verbinding met dorp en grond zo belangrijk op het platteland?

Het verhaal van de grond verbindt mensen. Het geeft identiteit. Generaties lang was er kennis van de grond en hoe je die onderhoudt. Alles verandert nu in een snel tempo en hoewel de meeste inwoners begrijpen dat veranderingen nodig zijn, willen ze de lokale kennis niet kwijtraken. Tradities verbinden. Ze horen bij de plek en zorgen voor mooie momenten om naar toe te leven.

Ook jongeren hechten aan tradities, zoals carbidschieten, tentfeesten, paasvuren en trekkertrek. Sommigen vinden dat de streektaal hoort bij de identiteit.

**De uitdaging is:** hoe houd je verbinding en tradities in ere en kijk je óók naar de toekomst?



---

*'De basis van verbinding ligt in zachte krachten: mensen willen gezien worden en trots kunnen zijn op hun omgeving.'*

---



---

*'Verbondenheid betekent voor mij zorgen dat het dorp netjes en mooi blijft, dat is een soort ongeschreven regel.'*

---

---

*'Je kunt niet altijd krampachtig vasthouden aan het oude, je moet bereidwillig zijn om te veranderen.'*

---



## 5.2 Hoe houden we het platteland verbonden in de toekomst?

- De volgende suggesties kwamen naar voren:
- Zorg samen voor de gemeenschap. Koester waarden als vertrouwen, respect, herkenbaarheid en **'elkaar zien'**.
- Zorg samen dat het dorp netjes en mooi blijft.
- **Hou tradities levend en zichtbaar. Maak ook nieuwe tradities.** Laat iedereen meedoen en meebeslissen.
- Plan nieuwbouw zorgvuldig en in balans met wat er al is. Let erop hoe mensen zich kunnen blijven verbinden.
- Help oude en nieuwe inwoners om elkaar te ontmoeten. Als iedereen zich betrokken voelt en iets bijdraagt aan de gemeenschap ontstaat verbondenheid. Wederzijds respect helpt om spanningen te voorkomen.
- Ga samen aan slag om voorzieningen te verbeteren.
- **Deel kennis op een slimme manier.** Zo krijgen goede ideeën meer aandacht en kunnen regionale talenten zich ontwikkelen.

*Spanning tussen oude en nieuwe dingen kan omslaan in verbondenheid met elkaar.*

---

*'Het is een lastig spanningsveld: wie beslist uiteindelijk in een dorp? Soms wordt iedereen gehoord en is niemand het eens. Toch móet je keuzes maken, anders hakt de gemeente de knoop door en dan is het ook niet goed!'*

---



---

*'Bij ons in het dorp worden rollen en taken heel makkelijk opgepakt. Iedereen heeft zijn eigen 'portefeuille' en een mini-visie, en iedereen neemt eigenaarschap en beslist mee. Als we dat overal zo zouden doen zou dat heel veel helpen!'*

---

### 5.3 Wat zijn de knelpunten?

- Niet iedereen bedoelt hetzelfde met verbondenheid. Ook **tradities verschillen** per dorp. Veranderingen in dorpen roepen vragen op over wie we zijn en wat de rol van nieuwkomers is.
- Mensen maken zich zorgen over veranderingen die het dorp **minder herkenbaar** maken. Vooral windmolens en zonneparken zorgen voor discussie. Het is vaak onduidelijk wie er beslist voor een dorp en wie opkomt voor de bewoners.
- Er zijn zorgen dat nieuwkomers niet meedoen zoals anderen willen. Ze zijn vaak wat ouder, zoeken vooral rust en kijken minder naar de omgeving. Mensen vrezen een **'ieder voor zich'**-mentaliteit die de sociale binding beschadigt.
- **Erfpacht** zorgt voor onzekerheid.
- Samenwerken gaat niet altijd goed. Er ontstaat **gekibbel** als mensen het niet eens worden. Hoe hak je dan de knoop door?

---

***'Bij externe dreigingen ben je als dorp niet altijd capabel genoeg om een tegenstem in positie te krijgen. Dat is frustrerend.'***

---



## 5.4 Wat vraagt dit van de overheid?

- **Denk ook aan het belang van het hele dorp** bij grote projecten (zoals windmolens en zonneparken). Niet alleen aan wie geld heeft of iets wil.
- **Hou in beeld dat dorpen verschillen:** niet overal is hetzelfde nodig. Vraag eerst welke behoeftes er zijn. Begin dan pas met een project (zie ook onder Thema 2, *Bereikbaarheid en voorzieningen*).
- Help dorpen met samenwerkingsverbanden.
- **Stem beleid samen af** als Provincie Overijssel en terreinbeherende organisaties, en zie elkaar meer als ‘buren’.
- **Stimuleer dorpsplannen** die passen bij het dorp en die de verbondenheid versterken, ook in de toekomst. Dorpsplannen die niet alleen een wensenlijstje zijn, maar uitvoeringsregel en concreet laten zien wie waarvoor aan de lat staat.
- Denk mee over het behoud van de sociale cohesie.

---

*‘Sommige nieuwkomers begrijpen niets van het platteland: ze groeten niet en hebben geen gevoel voor de omgeving. Dat maakt verdrietig omdat je verliest wat je had.’*

---



..... *Het kan ook negatief zijn, hoe mensen elkaar in de gaten houden.*



## 6 THEMA 4 KRACHT EN KEERZIJDEN VAN GEMEENSCHAPSZIN

### 6.1 WAAROM is gemeenschapszin zo belangrijk voor het platteland?

Gemeenschapszin is het kloppende hart van het platteland. Het is de rode draad die alles verbindt. Of het nu gaat om wonen, gezondheid of voorzieningen: altijd komt het warme gevoel van 'we doen het samen' naar boven.

In kleine gemeenschappen heb je elkaar nodig. Vroeger kende iedereen vanuit noaberschap zijn rol. Maar de wereld verandert. Jongeren, ouderen en nieuwkomers beleven gemeenschapszin anders. Sommigen voelen dat als verlies. Ook komt de keerzijde van gemeenschapszin meer boven: wij-zij-denken en uitsluiting.

**Het is zoeken naar een nieuwe balans:** de gemeenschapszin behouden met ruimte voor verschillen, nieuwe verbindingen en nieuwe rollen.

---

*'Het is me met de paplepel ingegoten dat je er voor elkaar bent.'*

---

---

*'Op het platteland is er ook eenzaamheid. Het beeld van het platteland is te romantisch.'*

---



## 6.2 Hoe gebruiken we de kracht van gemeenschapszin in de toekomst?

Er kwamen uiteenlopende suggesties naar voren. Dit werd vaak genoemd:

- Zorg voor een vaste ontmoetingsplek in het dorp. Bijvoorbeeld een kerk die niet meer gebruikt wordt of een oud schoolgebouw.
- Geef ruimte aan kleine, spontane dingen in de buurt. Volgens sommige mensen zit gemeenschapszin juist daarin: gewoon contact hebben en samenzijn.
- Koester tradities. Ze verbinden mensen. De meesten vinden wel dat het geen dialectcultuur hoeft te worden.
- Zoek nieuwe vormen van verenigingsleven. Jongere generaties willen graag meehelpen, maar vaak op een andere manier. Bijvoorbeeld met projecten en minder met vaste functies in een bestuur.
- Organiseer **directe, structurele en praktische hulp voor dorpsvrijwilligers**. Samen met bijvoorbeeld banken, verzekeraars, de provincie en welzijnszorg. Als je de regeldruk vermindert voorkom je dat vrijwilligers bezwijken.
- Zorg voor nieuwe vormen van noaberschap en buurtmaken. Met sleutelfiguren die verbinding brengen. Dat kan bijvoorbeeld via een **'communicatieplan'** dat ervoor zorgt dat iedereen aan tafel komt.
- Kijk hoe je contact maakt met groepen die er snel buiten vallen. Bijvoorbeeld arbeidsmigranten, laaggeletterden of mensen uit het westen. Dat kan via buurtmakers.
- Blijf met elkaar in gesprek.
- Bedenk manieren om nieuwkomers welkom te heten. Denk aan een buurtapp, 'handleiding' of voor het dorp. Kijk ook naar voorbeelden waar nieuwkomers wél snel meedoen.
- Doe je best en toon oprechte interesse in elkaar. Bijna iedereen vindt dit de sleutel tot gemeenschapszin.



---

*'In Mastenbroek hebben we een maandelijkse patatdag. Iedereen kan meedoen: van ouderen die vroeg komen tot melkers die laat aansluiten. Jongeren helpen met bakken. Het is een geweldig succes.'*

---



### 6.3 Wat zijn de knelpunten?

- Sommige dorpen missen een **vaste ontmoetingsplek**.
- **Bestuursfuncties** zijn minder populair. Regels zijn ingewikkeld en verantwoordelijkheden wegen zwaar. Sommige bestuurders raken uitgeput.
- Als de overheid **traag** beslist, duren discussies en spanningen in een dorp soms onnodig lang. Dat is niet goed voor het onderlinge contact.
- noaberschap kan beklemmend werken. Bijna iedereen herkent dat **gemeenschappen gesloten** kunnen zijn. Dat kan eenzaam en geïsoleerd maken. - Thema 5, *Gezond leven op het platteland*.
- Er zijn vaak subgroepen binnen dorpen die niet altijd met elkaar verbonden zijn.
- **Nieuwkomers** vallen er snel buiten. Sommigen doen zelf geen moeite. De ervaring is dat ze soms niets begrijpen van het platteland. Er zijn vooroordelen en spanningen.
- Ook dorpsbewoners van 'binnen' kunnen zich buitengesloten voelen. Bijvoorbeeld wie afwijkt van '**de norm**'. Of boeren: sommigen hebben het gevoel dat iedereen kritiek heeft. Ook is er weinig aandacht voor de sociale kant van stoppen als boer (Thema 5, *Gezond leven op het platteland*).  
Situaties waarbij de één moet vertrekken en de ander mag blijven kunnen zorgen voor spanningen in de gemeenschap.
- Alle vormen van uitsluiting lijken **moeilijk bespreekbaar**.

---

***'Bij de keet heeft iedereen bij elkaar in de wieg gelegen, dat is wel lastig als er een nieuw iemand bijkomt. Maar als je er wederzijds een beetje voor openstaat, dan lukt het wel.'***

---



---

***'Het kleine dorp waar ik woon is heel sociaal met elkaar, maar niet met mij als nieuwkomer. Er is niks dus ik kan ook geen mensen ontmoeten.'***

---

**VERDRAAG-  
ZAAMHEID**

---

***'Ik heb letterlijk gehoord: Bij ons in de groep moet je gewoon zijn.' Wie een beetje anders is, komt daar óf niet voor uit, óf valt erbuiten.'***

---

## 6.4 Wat vraagt dit van de overheid?

- **Investeer in ontmoetingsplekken in dorpen.**  
Dorpen hebben hiervoor niet altijd het geld en de kennis.
- **Verminder de regeldruk voor vrijwilligers.** Bied bijvoorbeeld professionele hulp aan bij boekhouden en regels uitpluizen.
- Zorg als gemeente voor een **visie op algemeen belang.**  
Dat raakt rechtstreeks aan gemeenschapszin.
- Maak regels overzichtelijk en liefst ook eenvoudig voor plaatselijke sociale initiatieven.
- **Wees duidelijk bij discussies:** als mensen weten waar ze staan, kunnen ze verder en komen ze er samen uit.
- **Zie dat elk dorp anders is:** per gemeenschap kunnen tradities en noaberschap verschillen.
- Help groepen die er snel buiten vallen goed meekomen.



**SAMEN  
MAAKT  
mogelijk**

---

*‘Leefbaarheid op het platteland gaat voor mij in de basis over de manier waarop je met elkaar omgaat. Een gemeenschap bent. Dat is denk ik anders in de stad. Samen aanpakken en naast morele steun ook praktische hulp bieden als het nodig is, ook als ondernemer.’*

---

---

*‘Ons koor bestond 100 jaar maar kreeg geen nieuw bestuur rond. Toen is het opgeheven.’*

---



## Wat zeggen ondernemers?

MKB ondernemers voelen zich onderdeel van de gemeenschap. Daarom dragen ze bij: ze zorgen voor **werkgelegenheid** op het platteland, en soms ook voor **voorzieningen**, zoals kinderopvang.

Daarnaast bieden ze faciliteiten en sponsoring voor maatschappelijke zaken (vergaderplek of steigerplanken of broodjes voor het dorpsfeest).

Een ondernemer verwoordt het zo:

‘Dat doe je echt niet voor dat bordje, maar omdat je medewerker of je kind bij de voetbal zit.’

De meeste ondernemers willen **waardering**. Dat je iets gegund wordt. En dat moet je ook **verdiene**n. Niet alleen je bijdrage aan het dorpsfeest, maar ook laten zien dat je bedrijf er netjes bij ligt, dat er goed contact is, dat je redelijk bent.

Het gaat om **vertrouwen**. En elkaar kennen geeft vertrouwen.



# 7 THEMA 5 GEZOND LEVEN OP HET PLATTELAND

## 7.1 WAAROM is gezondheid zo'n belangrijk thema op het platteland?

Het platteland is gezond: er is rust, groen en frisse lucht. Dat willen inwoners graag zo houden: het maakt ze gelukkig. Maar mensen maken zich ook zorgen: blijft de zorg in de toekomst dichtbij? Daarnaast zijn op het platteland groepen die risico lopen op vereenzaming of uitsluiting. Ook hebben inwoners vragen en zorgen over de gezondheid van hun leefomgeving, bijvoorbeeld rond het gebruik van gewasbeschermingsmiddelen en de kwaliteit van lucht, water en bodem.

---

*'Ik maak me zorgen over de mentale gezondheid van boeren die onder druk staan.'*

---



---

*'Ik maak me zorgen dat de natuur naar de bliksem gaat.'*

---



## 7.2 Hoe blijven we gezond leven op het platteland?

Deze ideeën kwamen naar voren:

- Houd eerstelijnszorg en thuiszorg in kleine kernen.
- Geef duidelijkheid over gewasbescherming en gezondere alternatieven.
- Zorg voor goede fiets- en wandelpaden.
- Besteed aandacht aan mentale gezondheid op het platteland.
- Zie eenzaamheid op tijd. Zorg voor laagdrempelige hulp voor ouderen, jongeren, nieuwkomers en boeren.
- Versterk sociale verbindingen. Een buurtwinkel helpt ouderen bijvoorbeeld om onder de mensen te komen (Thema's 1, (Blijven) wonen in je dorp, 2, Bereikbaarheid en voorzieningen en 4, Kracht en keerzijde van gemeenschapszin).



- Maak en gebruik **apps voor meer veiligheid**, vooral onder jongeren. Voor als je onderweg bent of voor als je mentale steun zoekt.
- Voorkom overmatig drank- en drugsgebruik. Sommigen willen strengere regels, anderen betere voorlichting en positieve alternatieven.
- Stimuleer gezond gedrag. Laat jongeren zichzelf zijn zonder buitengesloten te worden. Bijvoorbeeld samen met scholen, zorg en preventie.

---

*'Ik ben docent en zie op school welke schade drinken op jonge leeftijd kan veroorzaken. Het gaat echt om hersenschade.'*

---

*Er zijn voor elkaar bij lief en leed.*

### Verschillende perspectieven:

Een deel van de mensen maakt zich zorgen over de omgeving. Vooral het gebruik van **gewasbeschermingsmiddelen** zorgt voor spanningen: kan het gebruik niet minder of anders? Een ander deel maakt zich minder zorgen.

Agrariërs zelf denken er verschillend over. Ze hebben vooral last van wat mensen vinden van het gebruik van de middelen.

Inwoners én agrariërs hebben behoefte aan duidelijke informatie en open gesprekken om vooroordelen uit de weg te ruimen en meer begrip te krijgen voor elkaars zorgen.



### 7.3 Wat zijn de knelpunten?

- Er zijn zorgen over **kwetsbare ouderen**, zoals mensen met dementie. Waar kunnen zij nu en in de toekomst goed wonen en leven op het platteland?
- Ook de **oudere nieuwkomers** worden genoemd als risicogroep: zij kunnen vaak niet terugvallen op mantelzorg omdat kinderen en familie verder weg wonen. Hoe moeten we daar straks mee omgaan?
- Minder mobiele ouderen kunnen vereenzamen. **Het verdwijnen van voorzieningen** (Thema 2, *Bereikbaarheid en voorzieningen*) kan dat versterken: er is minder gelegenheid voor een praatje.
- Ook **jongeren** kunnen vereenzamen. Zodra iemand afwijkt van 'de norm' kan spanning ontstaan. Jongeren die anders denken, anders zijn qua achtergrond of geaardheid of niet drinken vallen sneller buiten de groep.
- **Boeren** lopen risico op mentale problemen (ook Thema 4, *Kracht en keerzijde van gemeenschapszin*) door onzekerheid over hun bedrijf en door wantrouwen dat ze bij de buitenwereld voelen.
- **Drankgebruik** wordt normaal gevonden en is hoog, met name onder jongeren. Maar ook door volwassenen, die niet altijd het gewenste voorbeeld geven.



#### Wat zeggen jongeren?

Tijdens alle bijeenkomsten kwamen ernstige zorgen naar voren over het alcohol- en drugsgebruik onder jongeren. Hoe zien de jongeren zit zelf?

De meeste jongeren erkennen dat er op het platteland meer wordt gedronken dan in de stad. Het hoort bij de cultuur van tentfeesten en gezelligheid. Je krijgt drinken op het platteland min of meer aangeleerd.

En er is minder controle dan in de stad.

De jongeren benadrukken dat dit vroeger ook al zo was, het probleem is nu niet groter dan toen.

Toch vindt een deel van de jongeren het niet normaal om veel te drinken.

Er is wel sprake groepsdruk op het platteland. Maar niet alle jongeren lijken dit niet als een probleem te zien. En ze menen dat de druk op het platteland niet groter is dan daarbuiten.

Wat betreft drugs zeggen bijna alle jongeren dat dat vooral iets is van de stad. Drugs zijn niet genormaliseerd in dorpen en worden minder geaccepteerd. Sommigen geven echter aan dat het wel langzaam dichterbij komt.

Ook zijn er zorgen over het drugsgebruik onder jongeren. Velen geven aan weinig kennis te hebben over dit onderwerp.

## 7.4 Wat vraagt dit van de overheid?

- Geef duidelijke informatie over gewasbescherming en toetsing.
- Help **eerstelijnszorg** in dorpen te houden.
- Help **mentale problemen** bespreekbaar maken. Bijvoorbeeld via voorlichting.
- Zet en houd mentale problemen en eenzaamheid op de agenda.
- Geef meer voorlichting over **alcohol- en drugsvoorlichting**.
- **Stimuleer sportvoorzieningen** en goede wandel en fietspaden.
- Koppel gezondheid aan (sociale) dorpsvoorzieningen.
- Zet en houd (sociale) veiligheid van jongeren op de agenda.

*Je moet niet kijken: wat doet mijn dorp voor mij?  
Maar wat kan ik doen voor mijn dorp!*

### Jongeren en veiligheid

Jongeren noemen sociale veiligheid en verkeersveiligheid duidelijk vaker dan anderen. Het is voor hen een belangrijk thema.



## 8 THEMA 6 LANDSCHAP EN BEDRIJVIGHEID

### 8.1 WAAROM is Landschap en Bedrijvigheid zo'n belangrijk thema op het platteland?

Mensen voelen zich sterk verbonden met het landschap, de natuur en de boeren die hier al generaties wonen. Ook voor niet-agrarische inwoners en ondernemers is het platteland een geliefde en belangrijke thuisbasis. Tegelijk verandert er veel: meer regels, het toerisme groeit, er komen nieuwe inwoners bij en er speelt een energietransitie. Dat kan onrust, dilemma's en spanningen geven. Het is best een ingewikkelde opgave om alle veranderingen met zijn allen te trotseren, ondanks de verschillen. Iedereen begrijpt dat veranderingen nodig zijn, maar veel mensen zijn bang dat er belangrijke waarden verloren gaan.

**Een belangrijke vraag is daarom:** hoe kunnen we het platteland vernieuwen en veranderen en toch onze waarden behouden?

---

*'Ik zie het drukker worden, met meer mensen, auto's en lampen.'*

---

### 8.2 Hoe zorgen we dat in de toekomst landschap en bedrijvigheid bloeien op het platteland?

Er is veel initiatief en denkkraft:

- Investeer in nieuwe vormen van landbouw en deel kennis met elkaar.
- Laat inspirerende voorbeelden zien van wat er kan aan activiteit op het platteland.
- Investeer in streekproducten, die zijn goed voor toerisme en de regionale economie.
- Combineer economische en ecologische doelen, bijvoorbeeld door weidevogels aan te trekken met grasland of compost te gebruiken voor heidegebieden.
- Denk vooruit: investeer in biodiversiteit waar dat het meest helpt.
- Geef voorlichting over voedselproductie aan mensen die er weinig over weten. Leg zo nodig contacten via het onderwijs.
- Zorg dat inwoners, boeren en overheid regelmatig met elkaar praten om elkaar beter te begrijpen en samen naar oplossingen te zoeken.
- Organiseer **gebiedsprocessen** beter.



- Laat boeren solidair samenwerken: dat gaat beter zonder tussenschakels.
- Betrek boeren bij natuurbeheer.
- Geef een nieuwe bestemming aan vrijkomende agrarische gebouwen. Bijvoorbeeld een noaberhof of gemeenschapstuin.
- Koester nieuwe vormen van bedrijvigheid zoals ambachtelijke bedrijven, lokale productie of kleinschalige economische activiteiten.
- Werk samen aan duurzame energie en kies de locaties voor wind/zonne-energie zorgvuldig, met oog voor het landschap.
- Deel de winst van energieprojecten waar mogelijk eerlijk.
- Regel samen lokale deelname aan energie-initiatieven.



... *De jeugd zit veel minder in bestuursfuncties. Het lijkt wel of ze denken dat alles vanzelf gaat.*

---

***‘Stoppers en voortzetters kunnen meer voor elkaar betekenen. Net als veehouders met een mestoverschot en akkerbouwers die juist mest kunnen gebruiken.’***

---



---

***‘Een varkensboer die altijd al iets had met wielrennen en tours, stopte en startte een fietsenmakers bedrijf.’***

---




---

***‘Met biogas en een vijzel in de Dinkel maakten we ons dorp in 5 jaar tijd energieneutraal. Omdat de structuur en het speelveld duidelijk waren, hadden we samen de energie om het goed aan te pakken!’***

---

### 8.3 Wat zijn de knelpunten?

- Er zijn veel **tegenstellingen** (zie kader ‘verschillende perspectieven’). Het is lastig om natuur en economie allebei te laten bloeien binnen hetzelfde landschap. Dat vraagt om duidelijke keuzes en heldere afwegingen.
- Boeren willen vaker biologisch verbouwen, maar ze zijn bang dat het te weinig **geld** oplevert.
- Veel boeren willen hun bedrijf wel veranderen, maar ze vinden de **regels onduidelijk**: wat kan, en wat niet?
- Sommige boeren willen wel stoppen maar maken zich zorgen over belasting- en pensioenproblemen. Daarom verpachten ze hun grond.
- Landbouwers maken zich zorgen over het effect van Natura 2000, beperkingen voor hun bedrijfsvoering en toekomstperspectief.
- Toerisme en recreatie brengen inkomsten, maar er leven ook zorgen dat het de **rust** en de natuur verstoort. Ook kan toerisme spanningen geven bij sommige inwoners en ondernemers.
- **Windmolens en zonneparken** veranderen het landschap, wat veel inwoners niet mooi vinden.
- Inwoners willen graag meedoen aan **energieprojecten**, maar hebben te weinig informatie of geld om zelf te investeren. Nu krijgen externe investeerders al het voordeel.



---

*‘Het platteland is niet alleen van de boeren.’*

---

---

*‘Boeren horen erbij. Wie moet anders het landschap onderhouden?’*

---



### **Verschillende perspectieven:**

Binnen dit thema komen duidelijke tegenstellingen naar voren. Ze laten zien hoe ingewikkeld de opgaven op het platteland zijn.

#### **Natuur ↔ Economie**

Sommigen willen meer natuur en biodiversiteit. Anderen vrezen vernatting, verlies van landbouwgrond of inkomen.

#### **Toerisme ↔ Rust**

Toerisme brengt werk en inkomsten. Tegelijk ervaren inwoners meer drukte, verkeer en verstoring van de rust.

#### **Gewasbeschermingsmiddelen ↔ Gezondheid**

Een deel van de inwoners maakt zich zorgen over gewasbescherming. Veel boeren vinden die zorgen onterecht of onvoldoende onderbouwd. Er is behoefte aan duidelijke informatie en een open gesprek.

#### **Akkerbouw ↔ Grasland**

Sommigen zien meer akkerbouw als verrijking van het landschap. Anderen missen het traditionele graslandbeeld.

#### **Pacht ↔ Eigenaarschap**

Voor sommige boeren is verpachten nodig om het bedrijf overeind te houden. Anderen vrezen dat pachters minder zorgvuldig omgaan met de grond.

#### **Energieopwekking ↔ Landschapsbeleving**

Windmolens en zonneparken dragen bij aan de energietransitie. Tegelijk veranderen ze het landschap en roepen ze weerstand op.

#### **Nieuwe inwoners ↔ Bestaande praktijk**

Nieuwkomers kunnen moeite hebben met agrarische activiteiten in hun omgeving. Tegelijk zijn er positieve ervaringen met nieuwe burens die zich actief verbinden met het dorp.

## 8.4 Wat vraagt dit van de overheid?

- **Help (boeren)bedrijven die willen** omvormen, onder meer met duidelijke begeleiding en informatie over welke activiteiten mogelijk zijn.
- **Maak duidelijk wie verantwoordelijk is** voor het beheer en onderhoud van natuurgebieden.
- **Stimuleer gebiedsgerichte samenwerking** waarin alle betrokkenen aan tafel zitten.
- **Ondersteun energie-initiatieven** en moedig inwoners aan om mee te doen.
- **Schep duidelijke kaders** en maak regels eenvoudiger voor vrijgekomen agrarische bebouwing (VAR): mag je er wonen, werken of ondernemen?
- **Zorg voor transparante afwegingen** tussen natuur, economie en leefbaarheid.

⋮ *Wat mij bindt aan het dorp is het gevoel dat ik erbij hoor.*

---

*'Ik merk dat het lastig is om bedrijvigheid in het buitengebied vergund te krijgen. In ons geval zijn we daar tien jaar mee bezig geweest in overleg met de gemeente.'*

---



⋮ *In ons dorp zit de kracht in eenvoud: bereidwilligheid, nuchterheid en samen de schouders eronder.*

## 9 THEMA 7 SAMENWERKEN IN VERTROUWEN: INWONERS EN DE OVERHEID

### 9.1 Waarom is de samenwerking met de overheid zo'n belangrijk thema op het platteland?

Leefbaarheid staat of valt met vertrouwen. In veel gesprekken klinkt waardering voor betrokken ambtenaren en lokale bestuurders. Tegelijk is er frustratie over wisselende regels, lange procedures en onduidelijkheid over wie waarvoor verantwoordelijk is.

Inwoners willen niet alleen gehoord worden, maar serieus genomen worden en als gelijkwaardige partner behandeld worden.

Om het platteland in de toekomst vitaal te houden móet de samenwerking tussen overheid en inwoners goed zijn. Naast vertrouwen is ook scherp inzicht nodig in wat er speelt en wat er echt belangrijk is. Het valt op dat dezelfde spanningen steeds terugkeren, bij bijna elk thema. Daarom lijkt het waardevol om alle belangrijke, thema-overstijgende zorgen en aanbevelingen voor goede samenwerking op een rij te zetten. Zodat de voor de toekomst essentiële samenwerking zo sterk mogelijk is.

### 9.2 Waar zitten de knelpunten?

Tijdens de bijeenkomsten zijn veel thema-gebonden aandachtspunten benoemd. Deze zijn bij elk thema terug te vinden onder 'Wat vraagt dit van de overheid'?

---

*'Hoe kunnen we met z'n allen werken aan onze toekomst op de lange termijn, los van steeds nieuwe coalities in de politiek?'*

---

---

*'Er mist regie op de lange termijn, we leven van visie naar visie.'*

---



---

**‘Het platteland is een micromilieu, waar functies zijn verweven, zoals de mensen verweven zijn met het gebied. Diversiteit is functioneel en effectief. Ik maak me zorgen dat een gebied beleidsmatig vaak in hokjes wordt opgedeeld, met functiescheiding.’**

---



### 9.3 Thema-overstijgend

Daarnaast kwam een aantal thema-overstijgende punten terug, die als volgt zijn samen te vatten:

- **Onnodige regeldruk en trage procedures** maken het moeilijk om lokale plannen uit te voeren.
- **Verskillende overheidslagen** werken als zuilen langs elkaar heen. Inwoners merken dat door onduidelijke verantwoordelijkheden en antwoorden als ‘daar gaan wij niet over’.
- **Ambtenaren wisselen vaak van functie**, wat persoonlijke samenwerking lastig maakt.
- **Te veel nadruk op landelijke thema’s** (zoals stikstof of energie) laat weinig ruimte voor lokale prioriteiten. Dit botst soms met wat inwoners zelf belangrijk vinden. Als dat niet erkend wordt, daalt het vertrouwen.
- **Gebrek aan specifieke kennis** maakt het voor overheden lastig om goed mee te denken.
- Initiatieven lopen soms vast door **bezwaarprocedures** of omdat de communicatie niet helder is.
- **Gebrek aan langetermijnvisie**: er ontbreekt een duidelijke koers voor het platteland.
- Inwoners willen niet alleen gehoord worden. Ze willen ook ervaren dat hun kennis van het gebied serieus wordt genomen en **dat zij kunnen meedenken over keuzes** die hun leefomgeving raken.

..... *De kracht van het platteland zit in de saamhorigheid, iedereen kent elkaar en als het nodig is, is er altijd iemand die wil helpen.*

---

***‘Beleidsambtenaren zijn nog wel eens in de praktijk, maar de ambtenaren die beleid moeten toetsen missen de relatie met die praktijk, merk ik als mkb’er. Laat ze geregeld op locatie komen en mensen spreken om wie het beleid gaat. En niet alleen als er iets aan de hand is.’***

---

***‘De relatie overheid en inwoners/ondernemers wordt sterker van goed relatiebeheer. Doe je dat niet als ambtenaar, dan mis je het fingerspitzengefühl om je werk goed te kunnen doen. Het gaat om vertrouwen.’***

---



## Ondernemers en overheid

Ondernemers begrijpen goed dat er regels zijn. Maar ze geven ook aan dat de overheid moet nadenken over de gevolgen van regels en beleid.

Overheidsmedewerkers moeten niet alleen de theorie snappen en doordenken, maar óók de praktijk kennen. Dat is relevant op alle beleidsterreinen.

Daarnaast hebben ondernemers behoefte aan:

- Een provincie die leiding neemt op de hoofdlijnen.
- **Duidelijkheid en eerlijkheid** als er iets moet veranderen. Met goed overwogen keuzes en **perspectief en/of een realistische overgangperiode** naar de nieuwe situatie.
- Maatwerk in plaats van beleidsmatige hokjesgeest: per geval kijken wat een goede oplossing is. Heeft een bedrijf een belangrijke functie voor de kern, en is er geen overlast? Kijk dan wat er wél kan zodat het bedrijf gewoon op die plek kan blijven.
- **Een minder strikte opdeling van het buitengebied** in gebieden voor landbouw, gebieden voor recreatie en aparte locaties voor MKB.

## 9.4 Wat vraagt dit van de overheid?

Volgens inwoners helpt het volgende:

- **Minder regeldruk** en meer maatwerk, zeker voor vrijwilligers en lokale projecten.
- **Snellere, voorspelbare vergunningen** en duidelijkheid binnen redelijke termijnen.
- **Goed benaderbare aanspreekpunten**, ofwel oliemannetjes m/v: mensen die de regio kennen, verbindingen leggen en breed kunnen kijken.
- **Echt betrokken** worden bij plannen, niet pas achteraf.
- **Vertrouwen van de overheid:** uitgaan van goede bedoelingen in plaats van controle.
- **Zoveel mogelijk eigen regie geven** aan de gemeenschap. Maar wel ondersteunen in organisatiekracht, bijvoorbeeld via samenwerking met buurtregisseurs.
- **Doorlopende samenwerking** in plaats van losse projecten.
- Voorrang geven aan 'lokaal', bijvoorbeeld wonen voor eigen jongeren of behoud van voorzieningen.
- **Duidelijkheid over wat wel of niet kan.** Pas als je weet waar je staat, kun je verder als inwoner.
- **Focus op maatwerk:** elke gemeenschap is anders en heeft andere behoeftes. Het kan efficiënt zijn eerst de behoefte uit te vragen en daarna zo nodig iets te doen.



## **Spanningsvelden in de relatie inwoner-overheid**

Uit alle gesprekken komen steeds bepaalde spanningsvelden naar voren. Die maken het belangrijk om goed te letten op de verschillende manieren waarop overheid en inwoners kijken naar een situatie. En op wie waarvoor verantwoordelijk is.

### **Meedenken ↔ Meebeslissen**

Inwoners willen niet alleen inspraak leveren, maar echt invloed hebben op keuzes die hun dorp raken. Meedenken zonder zicht op wat er met inbreng gebeurt, leidt tot teleurstelling.

### **Regels ↔ Ruimte**

De overheid moet kaders stellen en publieke belangen bewaken. Tegelijk ervaren inwoners regels soms als belemmerend of verstikkend voor lokale initiatieven. De vraag die terugkomt is: wat kan wél?

### **Kijken naar onderdeel ↔ Kijken naar geheel**

Beleid is vaak georganiseerd per thema of afdeling. Voor inwoners is hun dorp één geheel. “Wie doet nu wat? Het gaat toch over één gebied?”

Gebiedsgerichte samenhang wordt gemist.

### **Vertrouwen vragen ↔ Vertrouwen geven**

De overheid vraagt vertrouwen van inwoners bij complexe opgaven.

Tegelijk voelen inwoners zich soms gecontroleerd of onvoldoende gesteund. Vertrouwen werkt alleen als het wederkerig is.

### **Lange termijnvisie ↔ Korte termijn politieke cycli**

Leefbaarheid vraagt doorlopende aandacht en lange adem. Wisselingen van contactpersonen, beleid en prioriteiten ondermijnen het gevoel van stabiliteit en partnerschap.

Deze spanningsvelden zijn geen problemen op zichzelf. Ze markeren de opgave waar provincie en partners voor staan: samen zoeken naar een werkwijze waarin duidelijkheid, ruimte en vertrouwen elkaar versterken.

## 9.5 Vertrouwen en samenwerking als voorwaarde

De interviews en bijeenkomsten maken duidelijk dat de spanning tussen overheid en inwoner geen incident is, maar een structureel vraagstuk. Het heeft te maken met vertrouwen, duidelijkheid en wederkerigheid in de manier waarop we samen werken aan het platteland.

Een leefbaar platteland vraagt daarom meer dan goede plannen en investeringen. Het vraagt om heldere keuzes in wat we van elkaar mogen verwachten, wie waarover gaat en hoeveel ruimte er is voor lokaal initiatief.

Uiteindelijk gaat het niet alleen om de inhoud van onze plannen en keuzes. Vooral de manier waarop we samenwerken is belangrijk. Niet alleen wát we doen, maar hóe we het samen doen en wat we daarbij leren, bepaalt de leefbaarheid van morgen. Daarbij is het belangrijk om ruimte te maken voor contact, of dat nu georganiseerd is of toevallig. Door samen dat contact te zoeken, werken we samen aan (nieuwe) sociale samenhang.

*Samenwerking is de basis van gelijkwaardigheid.*

*Als het lokaal ontstaat, heb je vertrouwen in elkaar.*

---

*‘De politiek moet beseffen dat leefbaarheid hier ongelofelijk belangrijk is.’*

---

---

*‘Communicatie is misschien wel het belangrijkste van alles.’*

---



# 10 HOE IS DEZE VISIE TOT STAND GEKOMEN?

Deze visie is niet achter een bureau bedacht. Ze is stap voor stap gegroeid en gevormd, door samenwerking met de mensen om wie het gaat.

## 10.1 Luisteren: 125 dialooggesprekken

De basis ligt in 125 gesprekken met inwoners en ondernemers in dorpen en het buitengebied. Een groep betrokken vrijwilligers voerde deze gesprekken.



Geen standaardvragenlijsten, maar echte ontmoetingen. Mensen vertelden waar ze trots op zijn, wat hen zorgbaart en wat volgens hen nodig is om het platteland leefbaar te houden. Er is heel bewust geluisterd zonder direct naar oplossingen te zoeken.

## 10.2 Verbreden: enquête en bestaande visies

De inzichten uit de gesprekken zijn aangevuld met resultaten van de enquête Leefbaar Platteland (ingevuld door 281 mensen uit Overijssel) en de inzichten uit dorpsvisies en gemeentelijke omgevingsvisies. Zo ontstond een rijk en meerstemmig beeld. Dit laat zien dat leefbaarheid niet alleen gaat over voorzieningen of woningen. Het gaat ook over sociale samenhang, vertrouwen en de ruimte om mee te doen op een manier die past bij ieders mogelijkheden. Wat steeds opviel: mensen dragen op veel manieren bij aan hun gemeenschap en de plek waar ze wonen. Zo kwamen zeven thema's naar voren die de basis van deze visie vormen.

## 10.3 Ontmoeten en verdiepen

Met deze zeven thema's zijn we opnieuw de provincie ingetrokken. Tijdens plattelandscafés, verdiepingsbijeenkomsten, gesprekken met partners en gerichte ontmoetingen met jongeren en mkb'ers hebben we samen verder verkend:

- Wat herkennen mensen?
- Waar zit energie?
- Waar schuurt het?
- Wat vraagt om actie?
- Wat kunnen mensen zelf oppakken?
- Waar is samenwerking nodig?



Het gesprek ging niet alleen over inhoud, maar ook over wie aan tafel zit en wie niet. Onderweg hebben we het proces aangepast op basis van wat we hoorden. Tijdens het hele proces benadrukten de mensen dat het belangrijk is om iedereen te betrekken: jongeren, mensen met een migratieachtergrond, kwetsbare groepen en nieuwe bewoners van het platteland werden daarbij specifiek genoemd.

Het werd duidelijk dat er veel óver jongeren en ondernemers gesproken werd maar nog niet voldoende mét hen. Daarom hebben we extra gesprekken georganiseerd met jongeren en mkb'ers. Ook bleek dat de definitie van 'platteland' niet voor iedereen hetzelfde is.

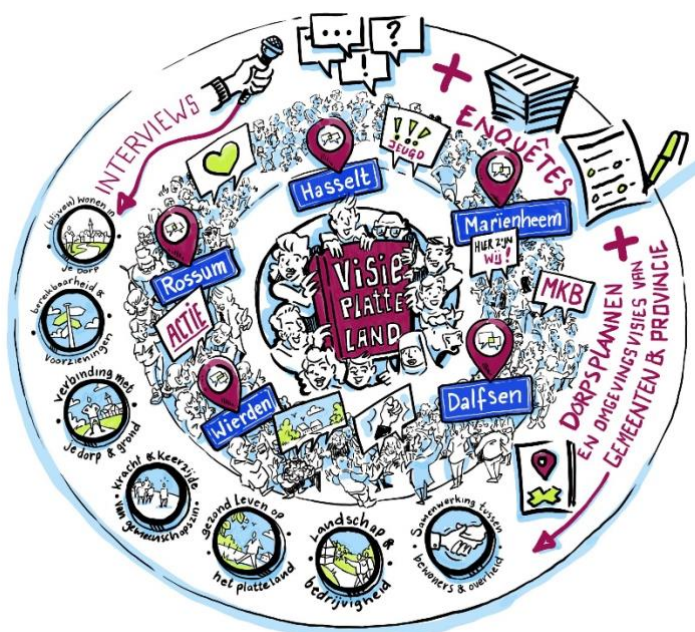
## 10.4 Van visie naar agenda

Wat er uit gesprekken, bijeenkomsten en enquêtes kwam, is gebundeld in een conceptvisie. Deze is voorgelegd aan betrokkenen met de vraag: herkennen jullie dit?

Wat mist er? Waar moet het scherper? Het antwoord was dat het document over het algemeen een breed en herkenbaar beeld schetst van het platteland. Een aantal opmerkingen hebben we meegenomen om accenten aan te brengen en het verschil tussen de visie en agenda Leefbaar platteland duidelijker uit te leggen. Deze visie is geen eindpunt, maar een gezamenlijke basis om verder te bouwen. Voor de provincie is de visie een belangrijk ingrediënt voor de plattelandsagenda, waarin Provinciale Staten keuzes maakt en prioriteiten stelt. Tegelijk hoort deze visie niet alleen thuis in het provinciehuis.

Iedereen die heeft meegedacht – dorpsraden, verenigingen, ondernemers, jongeren, zorgprofessionals, agrariërs en vele anderen – kan er iets uithalen voor het eigen dorp, bedrijf of netwerk.

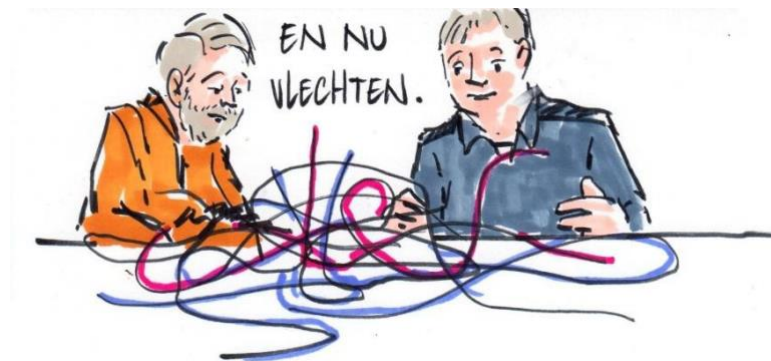
Samen werken we verder aan een leefbaar en toekomstbestendig platteland.



# 11 NAWOORD

Deze visie is ontstaan uit de ontmoetingen met inwoners, ondernemers, vrijwilligers, jongeren en dorpsgemeenschappen. Uit gesprekken waarin ruimte was om te vertellen wat mensen ervaren, waar ze trots op zijn, waar het schuurt, en wat er nodig is om het platteland leefbaar te houden.

Niet vanachter een bureau, maar vanuit de dorpsgemeenschappen zelf.



Onderweg werd duidelijk dat leefbaarheid op het platteland geen enkelvoudig vraagstuk is. Het gaat over wonen, voorzieningen, gezondheid, landschap, tradities, gemeenschapszin en de samenwerking met de overheid. Over lokale energie en initiatiefkracht, maar ook over spanningen die ontstaan als regels ingewikkeld zijn, verantwoordelijkheden onduidelijk zijn of als veranderingen elkaar snel opvolgen.

Tegelijkertijd werd duidelijk hoeveel kracht er in de gemeenschappen zit. Mensen kijken om naar elkaar, nemen initiatief, denken mee, delen kennis en dragen bij aan hun dorp op manieren die voor buitenstaanders soms onzichtbaar zijn. Dié kracht vormt de basis van deze visie.

Deze visie geeft woorden aan wat nu speelt én maakt zichtbaar welke keuzes straks nodig zijn. Daarmee vormt zij de onderlegger voor een plattelandsagenda waarin richting wordt gegeven aan de thema's die steeds terugkwamen.

## 11.1 Wat dit vraagt in het vervolg

Het proces heeft laten zien hoe waardevol het is om het gesprek te blijven voeren, open, eerlijk en vanuit verschillende perspectieven. Als dorpen, organisaties en overheid later verder werken met deze visie, helpt het om die houding vast te houden: blijven luisteren, verschillen bespreekbaar maken en ruimte creëren om te leren wat werkt.

Leefbaarheid groeit wanneer mensen zich gezien voelen en wanneer er ruimte is voor lokale initiatieven, in combinatie met duidelijke kaders.



Daarom willen we afsluiten met een uitnodiging:

**Blijf in gesprek. Blijf initiatief nemen. Blijf elkaar opzoeken.**

De toekomst van het Overijsselse platteland wordt niet bepaald door documenten alleen, maar door de bereidheid om samen te blijven werken aan sterke, verbonden en vitale dorpen.

Deze visie is het vertrekpunt.

Waar we naartoe gaan, bepalen we samen — stap voor stap, in vertrouwen en met oog voor elkaar.